

ZONA ARQUEOLÓGICA

VIDES MONUMENTA VETERUM
MADRID Y SU ENTORNO EN ÉPOCA ROMANA

VOLUMEN I



MUSEO
ARQUEOLÓGICO
REGIONAL

**CONSEJO DE ADMINISTRACIÓN DEL
MUSEO ARQUEOLÓGICO REGIONAL**

PRESIDENTE:

CONSEJERO DE PRESIDENCIA, JUSTICIA Y PORTAVOCÍA DEL GOBIERNO
Ángel Garrido García

VOCALES:

DIRECTOR DE LA OFICINA DE CULTURA Y TURISMO
Jaime Miguel de los Santos González

DIRECTORA GENERAL DE PATRIMONIO CULTURAL
Paloma Sobrini Sagaseta de Ilúrdoz

DIRECTORA GENERAL DE PROMOCIÓN CULTURAL
María Pardo Álvarez

DIRECTOR GENERAL DE UNIVERSIDADES E INVESTIGACIÓN
José Manuel Torralba Castelló

ALCALDE DE ALCALÁ DE HENARES
Javier Rodríguez Palacios

CATEDRÁTICA DE ARQUEOLOGÍA DE LA
UNIVERSIDAD AUTÓNOMA DE MADRID
M^ª del Carmen Fernández Ochoa

CATEDRÁTICO DE PREHISTORIA DE LA
UNIVERSIDAD COMPLUTENSE DE MADRID
Gonzalo Ruiz Zapatero

SECRETARIO DEL CONSEJO:

SECRETARIO GENERAL TÉCNICO
Pedro Guitart González-Valerio

**MUSEO ARQUEOLÓGICO REGIONAL
DE LA COMUNIDAD DE MADRID**

DIRECTOR
Enrique Baquedano

JEFE DEL SERVICIO DE DIFUSIÓN Y COMUNICACIÓN
Luis Palop Fernández

JEFE DEL SERVICIO DE ADMINISTRACIÓN
José María Pérez Mármol

JEFA DEL SERVICIO DE EXPOSICIONES
María Carrillo Tundidor

ZONA ARQUEOLÓGICA, N^º 20-I
VIDES MONUMENTA VETERUM
MADRID Y SU ENTORNO EN ÉPOCA ROMANA

EDITOR
Enrique Baquedano

COMITÉ CIENTÍFICO

Antonio Alvar
(Universidad de Alcalá)

Manuel Bendala
(Emérito Universidad Autónoma de Madrid)

Pilar Fernández Uriel
(Universidad Nacional de Educación a Distancia)

Julio Mangas
(Emérito Universidad Complutense de Madrid)

María del Carmen Fernández Ochoa
(Universidad Autónoma)

COORDINADORA
Isabel Baquedano Beltrán (MAR)

SECRETARIA
Sandra Azcárraga Cámara

DISEÑO, MAQUETACIÓN Y PREIMPRESIÓN
Vicente Alberto Serrano / Esperanza Santos

IMPRESIÓN Y ENCUADERNACIÓN
B.O.C.M.

ISSN
1579-7384

ISBN
978-84-451-3594-5
978-84-451-3583-9 (obra completa)

DEPÓSITO LEGAL
M-5074-2017

© De la presente edición:
Museo Arqueológico Regional
Plaza de las Bernardas s/n
28801 Alcalá de Henares

© De los textos: sus autores

© De las ilustraciones y gráficos: sus autores

La revista **ZONA ARQUEOLÓGICA** ha sido evaluada por el Grupo de Investigación de Evaluación de Publicaciones Científicas (EPUC), asociado al Consejo Superior de Invesigaciones Científicas (CSIC), y está incluida, entre otras, en las siguientes bases de datos: Arts & Humanities Citation Index ® , DICE y LATINDEX



**La ciudad romana de *Complutum*:
nuevos datos, nuevas interpretaciones**

Resumen

Este trabajo es un catálogo de las intervenciones arqueológicas en la ciudad romana de *Complutum* entre 2010 y 2015, así como de las nuevas interpretaciones a las que han dado lugar. En lo que se refiere al urbanismo y la obra pública, se presentan el renovado conocimiento del acceso occidental a la ciudad mediante un *tetrapylon*; el estudio detallado de las calles y los sistemas de saneamiento; la documentación de un nuevo edificio ligado con el culto y la purificación; y un cuadripórtico y dos santuarios urbanos. En el ámbito doméstico, ha sido posible establecer una tipología de la casa privada urbana en nuestra ciudad, a partir sobre todo de los avances en la investigación de la casa de los Grifos y del conocimiento de tres nuevas casas, la de Marte, la del Atrio y la de la Lucerna de la Máscara Trágica.

Palabras clave

Ciudad romana, *Complutum*, urbanismo, domus, santuario urbano, arquitectura romana.

Abstract

This paper is a catalogue of archaeological campaigns in the Roman city of *Complutum* between 2010 and 2015. About urbanism and public buildings, there are renewed awareness of the Western entrance through a tetrapylon, a detailed study about streets, arcades and sewers; a new building linked with cult and purification; a cuadriportico and two urban sanctuaries. About private architecture, it has been possible to establish a typology of urban private house in our city, especially from the House of Grifos, and three new houses, that of Mars, Atrium and the Tragic Mask Lamp.

Keywords

Roman city, *Complutum*, urbanism, domus, urban sanctuary, Roman architecture.

La ciudad romana de *Complutum*: nuevos datos, nuevas interpretaciones

Sebastián Rascón Marqués*

Ana Lucía Sánchez Montes**

I. Introducción y objetivos

Este trabajo pretende ser una actualización general de las principales novedades que la arqueología complutense ha deparado desde 2010 hasta la actualidad, y se ha redactado a partir de la proposición del Comité Científico de *Vides Monumenta Veterum*. Los elementos que se presentan aparecen someramente descritos e interpretados, pero no analizados en profundidad; en cada apartado remitimos al lector a la bibliografía, ya publicada o en prensa, y donde en la mayoría de los casos se exponen con detalle. Igualmente, presentamos aquellas intervenciones desarrolladas bajo la dirección científica de los dos firmantes, y omitimos

otros trabajos relativos a *Complutum* y del mayor interés para su investigación arqueológica, pero obra de otros investigadores.¹

El marco de nuestra investigación es el general del urbanismo de *Complutum*: la ciudad fundada en época de Claudio con un diseño hipodámico de manzanas de 30 x 30 m más sus pórticos, y que conoce una notabilísima rehabilitación urbana en el siglo III d. C., aspectos estos que ya hemos detallado en varios trabajos recientes (especialmente, Sánchez Montes y Rascón Marqués, 2011a; Rascón Marqués y Sánchez Montes, 2015a, 2015b y 2015c) (fig.1).

¹ Especialmente, los diversos trabajos de Azcárraga sobre el diseño urbano del trazado más antiguo de *Complutum*, en el cerro de San Juan del Viso (especialmente, Azcárraga y Ruiz Taboada, 2012-2013) y los de Fernández-Galiano sobre un determinado tipo de obra pública, los puentes romanos (Fernández-Galiano, 2012).

* sebasrascon@gmail.com

** aluciasmontes@gmail.com

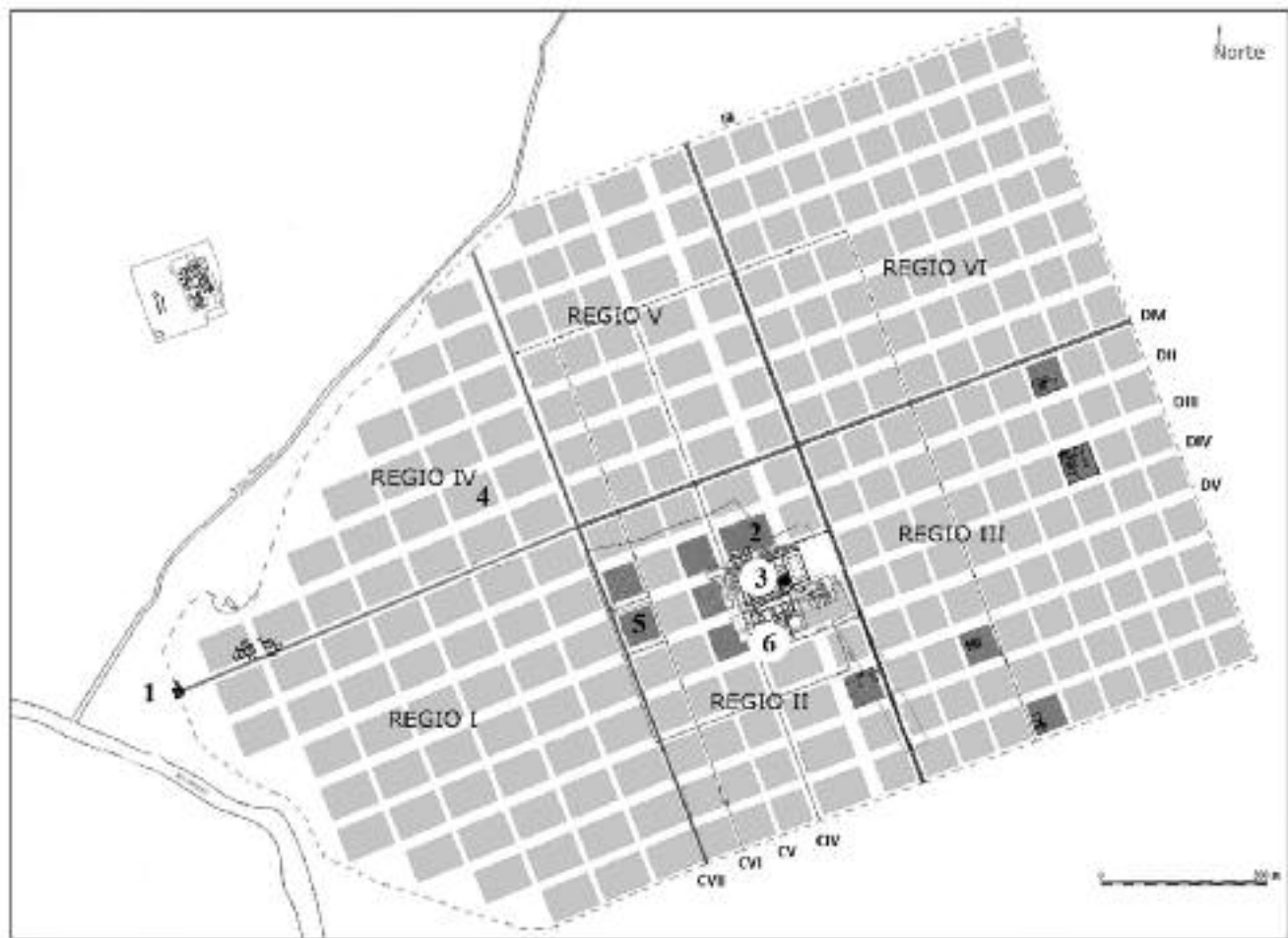


Fig. 1. Planta general restituyendo el diseño urbano de *Complutum* y señalando los espacios relacionados en el texto; en gris, los espacios objeto de excavación. 1, *tetrapylon*; 2, *auguraculum*; 3, cuadripórtico y templo tardoantiguo; 4, santuario urbano de la regio iv; 5, manzana vii: casas del Atrio, de Marte y de la Lucerna de la Máscara Trágica; 6, casa de los Grifos. (Imagen, de los autores)

II. Calles y pórticos

II. 1. Historia de la investigación y trabajos de referencia

El estudio pormenorizado de las calles está muy escasamente representado en la bibliografía española al uso, siendo como es del mayor interés para el conocimiento del urbanismo hispanorromano. En el caso de *Complutum*, aun existiendo datos desde la década de 1980, ha sido entre 2009 y 2012 cuando se ha prestado especial atención, excavándose amplios tramos bien identificados, sobre todo en los cardos iv, vi y vii, y los decumanos iii, iv y v. Todos ellos situados en las zonas centrales de la ciudad, en la llamada *regio* ii. Hay un estudio pormenorizado en la tesis doctoral de Sánchez Montes (2017), especialmente referido a las calles en torno a la casa de los Grifos y a la manzana vii; igualmente, existe una introducción general a las calles en Rascón Marqués y Sánchez Montes, 2015a: 1685 y ss.

II. 2. Descripción y datación

El formato de calle que principalmente conocemos es el de 12 m, muy bien documentado en el caso del decumano iii (fig. 2). La anchura de 12 m (es decir, 40,5 pies), es el resultado de un esquema con un pórtico de anchura levemente inferior a los 3 m a cada lado de la calle (en general algo menores, con valores entre 2,85 y 2,95 m), y entre ambos la calle propiamente dicha, de ca. 6 m. Este esquema se repite en la mayoría de las calles (así claramente en los decumanos iv y v), aunque en las zonas de los edificios públicos hay ciertas alteraciones, especialmente relativas a los espacios porticados. También hemos constatado en el cardo iv un formato de calle "secundaria", de sólo 8 m de anchura, también porticada.

En todas las calles excavadas el pavimento original del espacio público fechable a mediados del siglo i d. C., se construye mediante una capa apisonada que

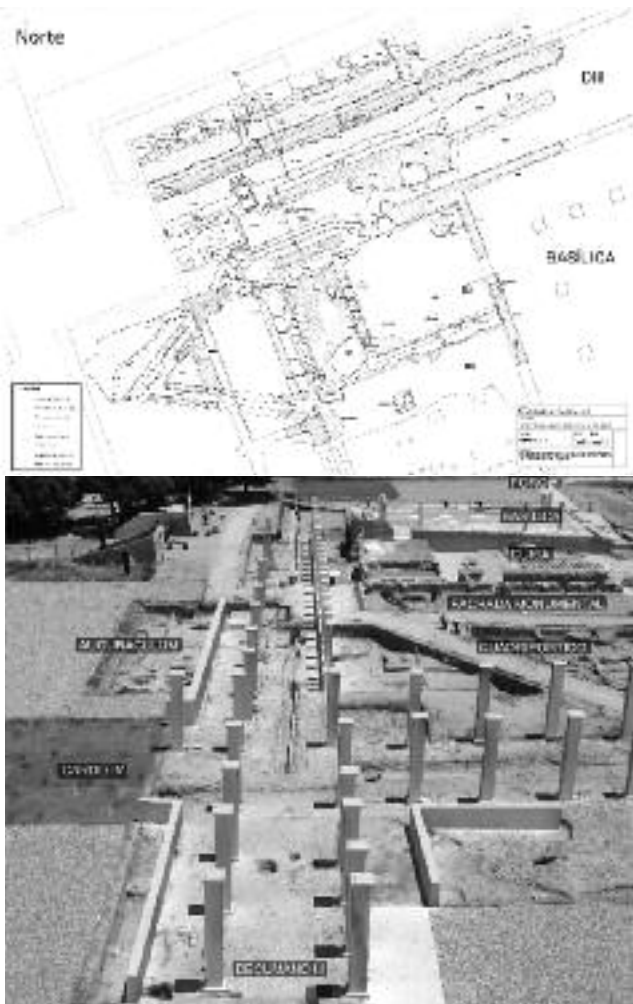


Fig. 2. Decumano III. Arriba, planta del sector excavado frente a la fachada de la basílica y las termas norte-curia, en 2011, donde se evidencia el esquema de la calle y los pórticos. Abajo, realidad aumentada mostrando la restitución de las líneas de fachada y pórticos sobre la calle, sobre vista aérea de 2012. (Imagen, de los autores)

contiene pequeños cantos cuarcíticos, fragmentos de caliza triturada y material latericio aglutinados con tierra. En todas ellas se ha constatado una repavimentación general, con menos densidad de material pétreo, que se fecha entre mediados y finales del siglo III gracias a los materiales cerámicos. Con este motivo, la calle gana entre 30 y 50 cm de altura, pero no así el pavimento de los pórticos, que se conserva a su altura original. Lo que fuerza a construir pretiles para contención entre pórtico y calle, así como escaleras para facilitar el paso entre ambos, dotando a las calles con un paisaje peculiar donde los pórticos están semienterrados (fig. 3).

El programa urbanístico general incorporó la existencia de pórticos en casi todas las calles. Se trataba de

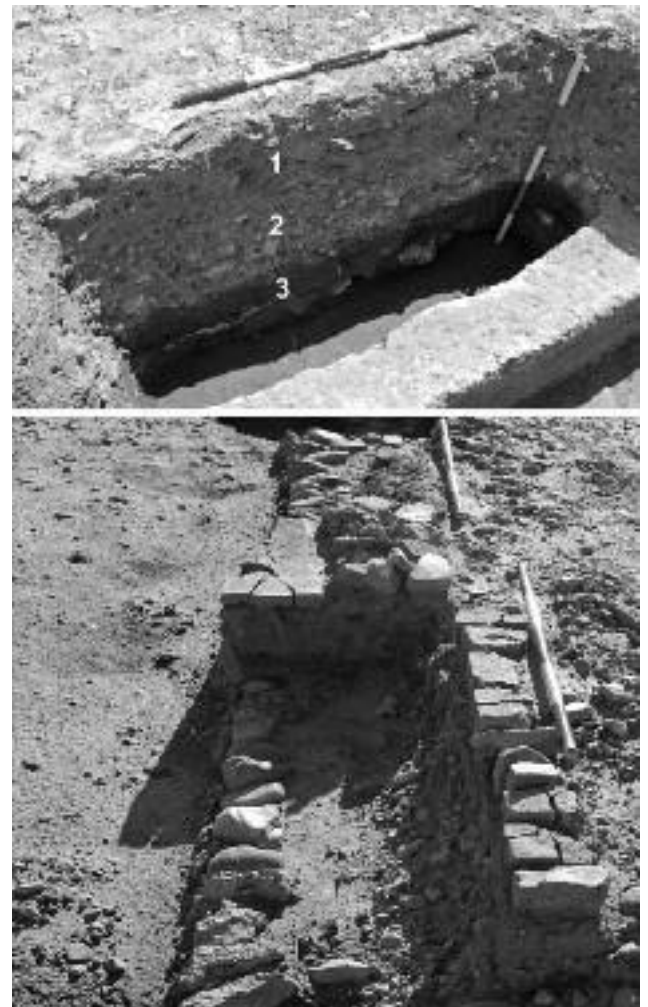


Fig. 3. Decumano III. Arriba, detalle con sección de calle mostrando los niveles de preparación (3), el pavimento de ca. 50 d. C. (2) y el del siglo III (1). Abajo, detalle de la calle del siglo III (derecha) y el pórtico (izquierda), con las escaleras practicadas para enlazar la una con el otro. (Imagen, de los autores)

pilares de piedra de ca. 4 m de altura, tanto de caliza cristalina como de areniscas yesíferas, con una estructura de plinto, fuste y capitel, revocadas y, muy probablemente, pintadas, al igual que lo estaban las fachadas de las casas. Existen soluciones particulares para edificios singulares, y así en los edificios administrativos los pórticos se “cierran” con pretiles de gran altura, y los pilares de gran tamaño se cambian por pilares y columnas de menores dimensiones. Los pórticos, al mismo tiempo, están salpicados por pozos o fuentes, de los que conocemos dos en el cardo VI, dos en el VII (ambos en la manzana VII), uno en el cardo IV (en el cuadripórtico) y uno en el decumano III (en el *auguraculum*). Lo que demuestra que estas fuentes o pozos eran amenidades muy frecuentes que definían el paisaje urbano.

Además de los pozos o fuentes, determinadas calles muestran una intensa ocupación de sus pórticos, realizada en fechas que no podemos establecer. En general, son construcciones endebles de las que restan pequeños zócalos de piedra, sobre la cota del pavimento, como es el caso de las construcciones de la manzana VII ante el decumano III, quizá infraviviendas o pequeños establecimientos comerciales; pero que también pueden ser de construcción de mejor calidad, como la que ocupa la fachada ante la casa de los Grifos, en el decumano IV, probablemente la *taberna* de un establecimiento de tipo *thermopolyum*. Por otro lado, hay tramos de calles que se mantienen completamente libres de estas construcciones: así, el cardo IV ante la manzana VII, una fachada ya concebida originalmente para uso comercial, con varios establecimientos abiertos a la calle.

III. La red de saneamiento

III. 1. Historia de la investigación y trabajos de referencia

La infraestructura para saneamiento o para abastecimiento de aguas en *Complutum* ha venido estando presente de forma habitual en la historia de la investigación del yacimiento, aunque nunca como objeto específico de estudio. Ya a finales del siglo XIX Calleja (1899: 5 y ss.) se refería a «...acueductos de ilimitada longitud...», y las excavaciones de salvamento de la década

de 1970 documentaron diversas conducciones en varias zonas, si bien no quedaba claro si se trataba de acueductos para agua limpia o cloacas (Fernández-Galiano, 1984: 177 y ss.). Las excavaciones desarrolladas en la zona del Paredón del Milagro en los años 80, y analizadas más tarde por Rascón (2004, III: 189 y ss.) detectaron también varias conducciones. Pero han sido los trabajos de los últimos años, muy centrados en el urbanismo, los que han permitido llegar a un catálogo preciso de los sistemas de saneamiento y abastecimiento de aguas. Entre otras cosas, sabemos ahora que la casi totalidad de las conducciones responden a la necesidad de evacuar las aguas mediante una red expresamente planificada, existiendo un reciente y minucioso trabajo sobre la red de saneamiento (Sánchez Montes y Rascón Marqués, 2013). La red de abastecimiento, por el contrario, es muy limitada, y se reduce, según los conocimientos actuales, a las necesidades de las termas públicas. No han sido objeto de estudio específico, pero sí se recogen documentalmente en un reciente trabajo académico (Serrano Pozuelo, 2012).

III. 2. Inventario de cloacas (fig. 4)

Presentamos aquí una somera introducción, pues existe un catálogo detallado de todas las cloacas y sistemas de saneamiento documentados hasta 2013 en Sánchez Montes y Rascón Marqués, 2013: 371 y ss.

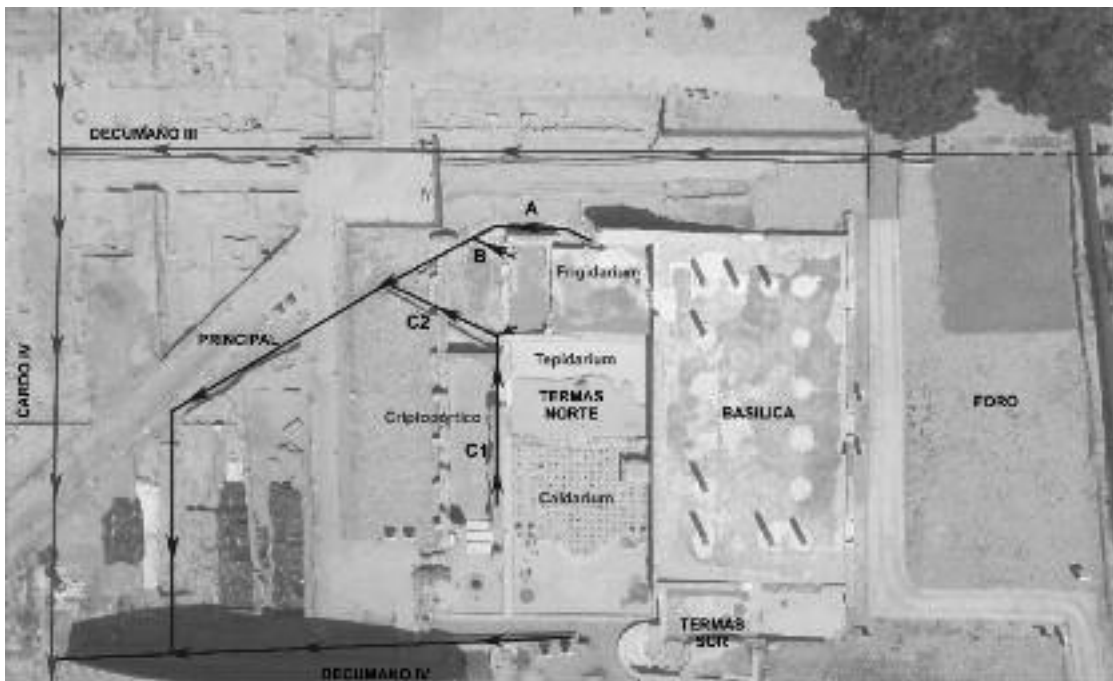


Fig. 4. Red de saneamiento de *Complutum*. Detalle de la zona central de la ciudad, con el trazado general (gris) y el específico de las termas norte (negro). (Imagen, Raquel Cristóbal a partir de hipótesis de los autores)

III. 2. 1. Cloaca bajo decumano III

Se ha documentado a lo largo de 75 m lineales. Es una obra de *opus caementicium* de sección rectangular, que aunque hoy día discurre a cielo abierto en su día estaría cerrada por grandes bloques de caliza paralelepípicos, expoliados en su mayor parte. Tiene sección de 62 cm máximos de altura y 59 cm de anchura. Su trazado presenta una leve inclinación del 0,36 %, y además es ligeramente sinuoso, a fin de controlar la velocidad de las arroyadas. En el tramo excavado, recibe vertidos por su lado N, por medio de varios colectores de menor tamaño y distintas tipologías, de los que conocemos hasta siete. A su vez, esta cloaca confluye en la que circula bajo el cardo IV, que procede del N y se dirige al S, realizándose esta conexión con un ángulo de 90°.

III. 2. 2. Cloaca bajo cardo IV

Esta cloaca es la principal que conocemos hasta el momento (fig. 5). La tenemos a la vista en un tramo que coincide con el punto en que recibe la acometida de la cloaca del decumano III. Se trata de un colector principal que llevaba el agua usada, en caída natural hacia el S hasta verter en el río Henares. Es una construcción de *opus caementicium* cerrada por una bóveda, con las paredes interiores de *opus quadratum*. La altura interior total es de 104 cm, incluyendo la bóveda. Siendo la anchura interior del *specus* de 60 cm. Tiene registros o *putei* de 99 cm de largo, espaciados en la cumbre de la bóveda.

III. 2. 3. Cloaca bajo decumano V

De menor entidad que las anteriores, es una obra de tejas curvas que se ensamblan conformando un canal. Se conoce en dos puntos, mediante sendos sondeos de 3 x 3 m, en cada una de las esquinas meridionales de la casa de los Grifos. Es evidente que recoge las pluviales y probablemente algún otro tipo de vertido de esta *domus*. Esta cloaca conduce el agua hacia el Oeste, vertiendo por tanto, y aunque no sea visible el empate, en la cloaca del cardo IV.

III. 2. 4. Cloaca bajo cardo máximo

Incorporamos esta cloaca al inventario pese a no ser una novedad: fue descubierta y destruida en una longitud aproximada de 120 m, durante las obras de junio de 1976 junto a la casa de Leda. Disponemos de la descripción de Fernández-Galiano (1984: 180 y 193), que nos permite identificarla con una obra de *opus caementicium* de sección rectangular y dimensiones semejantes a la del decumano III.

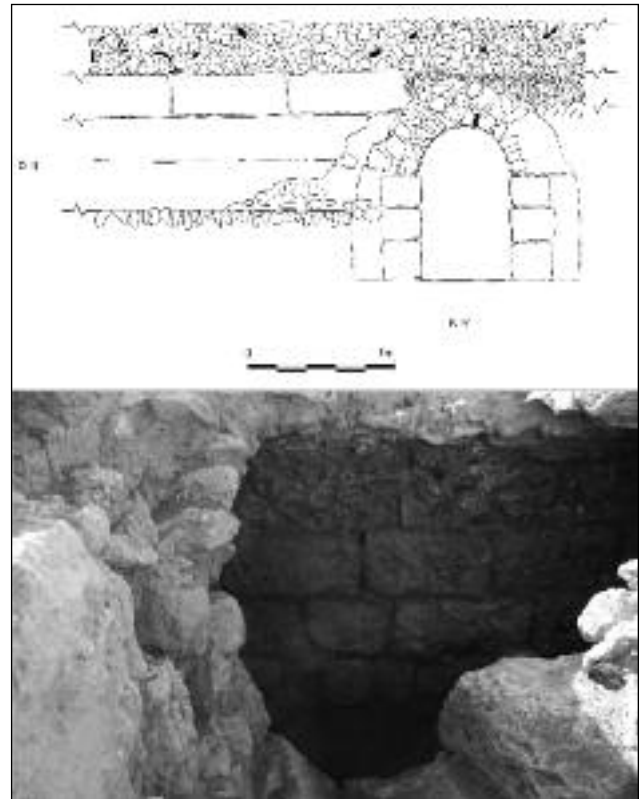


Fig. 5. Cloaca bajo cardo IV, en el punto en que confluye en ella la cloaca del decumano III. Arriba, secciones. Abajo, vista de detalle de la confluencia, desde el decumano III. (Imagen, de los autores)

III. 2. 5. Cloaca bajo cardo XII

Esta cloaca, que no está a la vista hoy en día, se conoce gracias al seguimiento arqueológico de la mejora de la red de aguas de Alcalá, en 2004², y se constata en seis localizaciones muy concretas, tratándose de una construcción de *opus caementicium* de sección rectangular.

III. 2. 6. Cloacas bajo cardo VI y cardo VII

En el caso de ambos cardos, conocemos la existencia de colectores por datos indirectos, concretamente la evacuación de aguas de la casa de Marte y la casa del Atrio.

III. 2. 7. Cloaca bajo decumano IV

La cloaca del decumano IV se construye expresamente para evacuar las aguas de las termas norte de *Complutum*. Nace al S del *caldarium*, y desde aquí, bajo el decumano IV, avanza unos 48 m para confluir casi per-

² Los trabajos, ya recogidos en Rascón, 2004, se desarrollaron por encargo del Servicio de Arqueología municipal bajo dirección de Javier García Lledó, a quien agradecemos la documentación que ha servido de base para redactar estas líneas.

pendicularmente con la cloaca que discurre bajo el cardo IV. Tipológicamente es idéntica a esta, con base de mortero, dos muros de sillares y bóveda de *opus caementicium* que sirve de cubierta. Sus dimensiones son sin embargo algo menores: Al interior, la anchura de la galería es de 45 cm.

III. 2. 8. Sistema de cloacas para evacuación de las termas N

Las termas N, construidas en las inmediaciones del foro en los años 50 ó 60 del siglo I d. C., tienen su propio sistema de saneamiento, que vierte en la cloaca del decumano IV. Se trata de un anillo con dos brazos principales. Primero, directamente el *caldarium* vierte a la cloaca específica ya descrita que discurre bajo el decumano IV. El segundo brazo es el que recoge el agua al N del edificio: un tramo con dos direcciones al que vierten otros tres tramos menores, que de N a S hemos denominado A, B y C, que evacúan el agua de distintos espacios de las termas.

III. 3. Una red general de saneamiento para un moderno programa urbanístico. Diseño general y cronología

A partir de la topografía de las canalizaciones recuperadas es posible configurar un esquema general de la evacuación de aguas residuales, especialmente en la mitad meridional, desde el Decumano máximo hacia el S. En general, la red está diseñada para verter hacia el S y el O, a causa de la cercanía del río Henares, que abraza a nuestra ciudad por el S, y también de su pequeño afluente, el Camarmilla, que confluye con aquel inmediatamente al O de los límites de *Complutum*. El Henares circula hacia el SO, de manera que sin duda nuestras cloacas desembocarían finalmente en este río, aguas abajo. El río actuaría así como un gran colector recibiendo al S las aguas traídas por los cardos desde el N.

Se trata de una elaborada red de alcantarillado con canalizaciones primarias y secundarias, localizadas bajo los ejes de las calles en forma de galerías, y que se mantenían mediante registros. La red complutense es de trazado ortogonal y medidas aproximadas a ciudades relativamente modernas, creadas después de la conquista, lo que permitió la realización de redes de alcantarillado como parte del programa urbanístico, y fechables por tanto en general (y sin entrar aquí en las conducciones menores, que son de diversos momentos) a partir de mediados del siglo I d. C., tal y como demuestran los datos arqueológicos. También debe-

mos señalar que la implantación de las termas norte conllevó el diseño de una red de saneamiento específica, que a su vez terminaba por enlazar con la red general en la cloaca del cardo IV.

IV. El *Tetrapylon*

IV. 1. Historia de la investigación y trabajos de referencia

Este *tetrapylon*, *quadrifrons* o arco de cuatro frentes, se conoce exclusivamente a partir de las excavaciones de 2010, en las que apareció de forma totalmente fortuita. Aunque ya se ha mencionado en algunos trabajos de orden general sobre el urbanismo complutense (Rascón Marqués y Sánchez Montes, 2015a; 2015b), es esta la primera vez que se presenta en un trabajo académico, aunque puede consultarse la Memoria de referencia.³

IV. 2. Descripción

El arco, en la inmediata vecindad de la Fuente del Juncal, está en el eje del decumano máximo, que en parte de su trazado se conserva fosilizado en la actual calle Camino del Juncal. Tan sólo se conservan sus cimientos, concretamente cuatro pilares de *opus caementicium* con *caementa* heterogéneos y de gran tamaño; cada pilar tiene planta tendente al cuadrado, con unas dimensiones de lado de entre 2,80 y 3,20 m por pilar (fig. 6). Existe un quinto pilar, situado al N del arco, constituyendo otro cimiento de *caementicium* de idénticas características, con la salvedad de que su orientación está levemente desviada con respecto a la del arco; sin duda constituye el cimiento para un monumento exento relacionado con éste. También se conservan restos del decumano máximo en su paso bajo el arco: un pavimento de gravas apelmazadas con áridos, según técnica habitual del viario de *Complutum*.

IV. 3. Interpretación y cronología

Resulta evidente que el arco constituiría un acceso monumental de gran impacto urbanístico para *Complutum* desde el O, y probablemente contaba con un monumento exento anexo, quizá un elemento honorífico, una escultura o una columna. El *tetrapylon* es un

³ Concretamente, Sánchez Montes y Rascón Marqués, 2012. En las inmediaciones del monumento aparecieron algunos restos de construcciones de época romana, de difícil interpretación dado su precario estado de conservación. Igualmente, el área excavada permitió también documentar restos de un poblado calcolítico, cuya existencia entre el límite Suroeste de *Complutum* y el río Henares ya era conocida; véase, entre otros, Díaz del Río, 2001.



Fig. 6. *Tetrapylon*. Arriba, planta general de la excavación, en relación con los restos de época calcolítica. Abajo, vista general. Imagen, autores.

tipo de obra pública de gran envergadura y no excesivamente frecuente. Preferentemente, es un monumento que prolifera en Oriente a partir de épocas relativamente avanzadas, el final de los Antoninos y las décadas siguientes: entre los más célebres, el de Palmira, del siglo III d. C.; el de Lepcis Magna, ca. 193 d. C.; el de Afrodisias, ca. 200 d. C.; los dos de Gerasa, del siglo II o comienzos del III; los dos de Constantinopla, el *milion* de Constantino y el *Anemodoulion*, erigido por Teodosio. Pero en Occidente, aun siendo más raro, también existe, así el de Jano en Roma, probablemente del siglo IV. En España, además del de *Complutum*, es conocido el de Caparra, que viene fechándose por sus investigadores, no sin dificultades, en época flavia o de Trajano.

A falta de estudios más exhaustivos no es fácil proponer una datación absoluta para la construcción del *tetrapylon* complutense. Considerando el momento en que se populariza en todo el Imperio este tipo de edículo, y que el siglo III se produce una regeneración urba-

na en *Complutum*, creemos que su construcción debe relacionarse con las abundantes obras de regeneración urbana acometidas en nuestra ciudad en estas fechas.

V. El *Auguraculum* y el fenómeno de las ofrendas enterradas

V. 1. Historia de la investigación y trabajos de referencia

El edificio que hemos denominado *auguraculum* solo se conoce a partir de las excavaciones dirigidas por quienes suscriben este documento entre 2010 y 2012. El detalle arqueológico del edificio se refiere extensamente en la Memoria de las referidas excavaciones, donde es identificado como Edificio NE (Sánchez Montes *et alii*, 2012). Igualmente, existe un trabajo académico dedicado específicamente a la descripción e interpretación de este edificio (Rascón y Sánchez Montes, e. p.). Por otro lado, en este apartado vamos a referirnos también brevemente al fenómeno de las ofrendas enterradas, que sobre todo está presente en el *auguraculum*, pero a la vez se documenta puntualmente en casi todas las casas privadas, incluso algunos espacios públicos de *Complutum*.

V. 2. El *auguraculum*: descripción

El *auguraculum* es un edificio de la zona central de la ciudad, ocupando la manzana II, abriéndose su fachada S al decumano III, frente al grupo de edificios públicos: un cuadripórtico, una basílica civil, unas termas públicas reconvertidas a partir de la segunda mitad del siglo III en una curia o edificio administrativo (Rascón, 2004, II: 15 y ss.; Rascón Marqués y Sánchez Montes, 2009: 181 y ss.). Sólo se ha excavado un área cuyas dimensiones mayores en planta son de aproximadamente 28 x 12 m, abarcando una parte importante del ala S del edificio que incluye la fachada meridional y el pórtico (fig. 7).

En su primera configuración, a mediados del siglo I d. C., en el ala S se distinguen hasta nueve espacios. El edificio se construye con muros con cimientos de cantos cuarcíticos trabados con arcilla y zócalos de mampostería de piedra caliza sin escuadrar, y alzados de adobes y, en la fachada meridional, de ladrillos de baja cocción.

Al exterior, precedida la fachada por un pórtico de piedra, todo el edificio estuvo revocado y pintado, incluyendo diversos temas figurados. Destaca una decoración con guirnaldas vegetales que enmarcarían varias escenas, entre ellas una figura femenina y, muy especialmente, la cabeza de una *tyché* junto a una de



Fig. 7. *Auguraculum*. Arriba, planta general. Abajo, vista general de la estancia 4 desde el N

las puertas. Esta decoración se reforzaba con efectos teatrales: el haz de luz que, mediante una *tegula* perforada al efecto iluminaría algún elemento de la fachada (quizá la puerta o la diosa).

En la fachada aparecen dos vanos de sendas puertas. El oriental, significado por la decoración de la *tyché*, da paso a un pequeño patio abierto (estancia 2), con dos estructuras excavadas en el suelo y con signos evidentes de combustión. El patio se comunica al N mediante un pasillo con la parte septentrional de la casa, mientras que al O lo hace con el pasillo 3 y la estancia 4, y al E con la 1, siendo tanto 1 como 4 estancias de función ritual.

La estancia 4, de 5,07 x 5,55 m, presenta restos de varias estructuras: en primer lugar, dos pozos colindantes: el 520, al S, con paredes simplemente excavadas en tierra, y 558 / 559, al N, con paredes de mampostería de piedra caliza sin trabajar y dos canales para verter al interior, fabricados ambos de ladrillo y con sección rectangular. Tiene también huella de un brocal de buena calidad, expoliado. Existiría además una tercera estructura al N de la

estancia, que sólo conocemos por la fosa de su expolio y la existencia de un murete de mampostería que probablemente calzaba. Pero lo singular de la estancia 4 es un conjunto de seis pequeñas fosas de sección oval dispuestas alrededor de los dos pozos. Cada fosa (con excepción de una de ellas, colmatada con piedras) tiene una jarra de cerámica común junto al esqueleto completo o parcial de un ave, concretamente gallina (*gallus gallus*), individuos preferentemente maduros pero también juveniles e incluso un posible capón. No obstante, junto a las aves también han aparecido en menor cantidad restos óseos correspondientes a trozos selectos de otros animales (así, costillas o vértebras): conejos (*oryctolagus cuniculus*), cerdos (*sus domesticus*), ovicaprinos e incluso en un caso ictiofauna (Riquelme Cantal y Riquelme Rodríguez, 2011).

En la estancia 1, de 4,30 x 3,85 m, a la que se accede desde el patio 2, encontramos dos fosas de carácter ritual: la septentrional acoge una inhumación de un individuo infantil menor de seis meses de edad,⁴ así como una urna de cerámica común posiblemente relacionada con el ritual funerario. La segunda fosa, inmediatamente al S, de planta circular, contiene una gallina acompañada de restos menores de conejo y ovicaprino, además de un recipiente de cerámica común.

Aun no existiendo más fosas ni estructuras de otro tipo, la recuperación en las excavaciones de esta estancia de otra jarra de cerámica común completa, más una estatuilla de bronce de Mercurio, incide en el carácter ritual de este recinto.

V. 3. Otras ofrendas enterradas

Aunque varias de las estancias del *auguraculum* desarrollan una función específica que alberga determinados tipos de ofrendas, estas aparecen también, aunque en un número mucho menor, en otros edificios complutenses: así en ambientes domésticos, en la casa de los Grifos, en la estancia F, en la Q y probablemente en otras varias; en la casa del Atrio, en la 32a; casa de Marte, la 21 (con dos fosas: una con gallina más jarra, la otra con infante neonato); casa de la Lucerna de la Máscara Trágica, 29, 33,34 y 53. Salvo en la casa de Marte, aparece una sola ofrenda por estancia, del tipo gallina más jarra; y en general, se trata de espacios interpretables como *cubicula*.

⁴ En un estudio preliminar de los restos que agradecemos a la antropóloga Ana Elvira Martín.

V. 4. Identificación y cronología

En el propio edificio y el decumano III se detectan niveles previos de preparación del terreno, con presencia de *Terra Sigillata* Gálica, *Marmorata* y *Terra Sigillata* Hispánica Antigua, de mediados del siglo I d. C. No es posible determinar las relaciones cronológicas internas de las reformas puntuales que luego conoce el edificio. Pero sí parece identificarse una segunda fase a partir de la amortización de determinados niveles de uso, y que se caracterizan por la coexistencia de *Terra Sigillata* Hispánica Avanzada y *Terra Sigillata* Hispánica Tardía de formas lisas, lo que nos llevaría a unas fechas amplias entre mediados del siglo III d. C. y principios del IV. El abandono del edificio, pasando a convertirse en cantera, se puede fechar mediante los materiales recuperados en las fosas de expolio, especialmente significativa grandes cuencos de la forma 37 tardía con decoración de grandes círculos tangentes, para cuya producción se propone una cronología muy amplia, desde la mitad del s. V d. C. hasta ca. 510 d. C.

Respecto a la interpretación del edificio, mencionaremos aquí únicamente nuestra identificación del mismo como un *auguraculum*, en su acepción de “casa para los augurios”, lo que exponemos extensamente en Rascón Marqués y Sánchez Montes, (e. p.) La hipótesis que defendemos es que nos encontramos ante un edificio donde se realizan prácticas de purificación y adivinación, mediante la técnica augural y/o la *aruspicina*; que muy probablemente, en algunos casos, y quizá en varias de las ofrendas recuperadas en otros edificios, son también fundacionales. Así lo parece claramente en el caso del templo del cuadripórtico.

VI. El cuadripórtico y los templos

VI. 1. Historia de la investigación y trabajos de referencia

El cuadripórtico es un edificio desarrollado junto a las termas N del siglo I, con las que debió formar un mismo proyecto arquitectónico. De hecho, el criptopórtico que se adosó a las termas más tarde, en el siglo III, lo hizo mediante la destrucción de la crujía oriental del cuadripórtico. Termas y criptopórtico son elementos arqueológicos de *Complutum* muy conocidos, habiéndose excavado a partir de 1984, y siendo después objeto de varias interpretaciones.⁵ Sin embargo, la excavación e identificación del cuadripórtico como edificio singular, así como

del templo que alberga en, al menos, una de sus fases, sólo se produjo entre los años de 2009 y 2011. Existe una Memoria de referencia (Sánchez Montes y Rascón Marqués, 2011b), e igualmente se han presentado en un trabajo específico sus fases más tardías (Rascón Marqués y Sánchez Montes, 2015c: 207 y ss.).

Existe además un segundo templo localizado en *Complutum*. Esta vez, gracias a la prospección geofísica realizada en mayo de 2012 y de nuevo en mayo de 2013 mediante una colaboración entre el Ayuntamiento de Alcalá y el Instituto Catalán de Arqueología Clásica. La prospección afectó a la llamada *regio* IV, y no ha sido objeto de excavaciones arqueológicas. Existe la Memoria de referencia (ICAC, 2013).

VI. 2. Descripción, interpretación y cronología

VI. 2. 1. El cuadripórtico y el templo

Las numerosas reformas que conoció en la Antigüedad, y el grado de expolio al que se ha visto sometido, están dificultando la lectura de este edificio, que en varias zonas, sobre todo en su parte septentrional, abierta al decumano III, se reconoce a partir de sus zanjas de expolio y otras unidades estratigráficas negativas (fig. 8). Con todo, puede afirmarse que el edificio se construyó a mediados del siglo I d. C., y originalmente era un cuadripórtico que se ajustaba al formato estándar de una manzana de 30 x 30 m más pórticos, con cuatro crujías rodeando un gran espacio abierto interior, y al que se accedía desde la fachada N, precedida a su vez por un pórtico exterior. Las crujías S y O (y probablemente también las otras dos) se componían de una galería cerrada (y, al menos en el S, compartimentada internamente), construida en un *opus quadratum* con la técnica de *emplecton*. Desconocemos por el momento la función del edificio en esta fase.

En una segunda fase constructiva, que a partir de la lectura estratigráfica puede fecharse entre mediados y finales del siglo III, se ve notablemente afectado por el edificio anexo, las antiguas termas N que ahora pasan a ser un edificio administrativo. Las reformas vienen motivadas por el derribo del cuerpo oriental, en cuyo espacio se va a construir un acceso monumental al edificio administrativo, compuesto por un criptopórtico y una fachada marmorizada, ambos en un cuidado *opus caementicium*. En la parte occidental del edificio se sigue utilizando, con varias reformas, la gran galería cerrada que limitaba con el cardo IV, así como también el ala S.

⁵ Principalmente, ver Rascón Marqués, 2004, II: 15 y ss.; Rascón Marqués y Sánchez Montes, 2009; Sánchez Montes y Rascón Marqués, 2011a: 44 y ss.

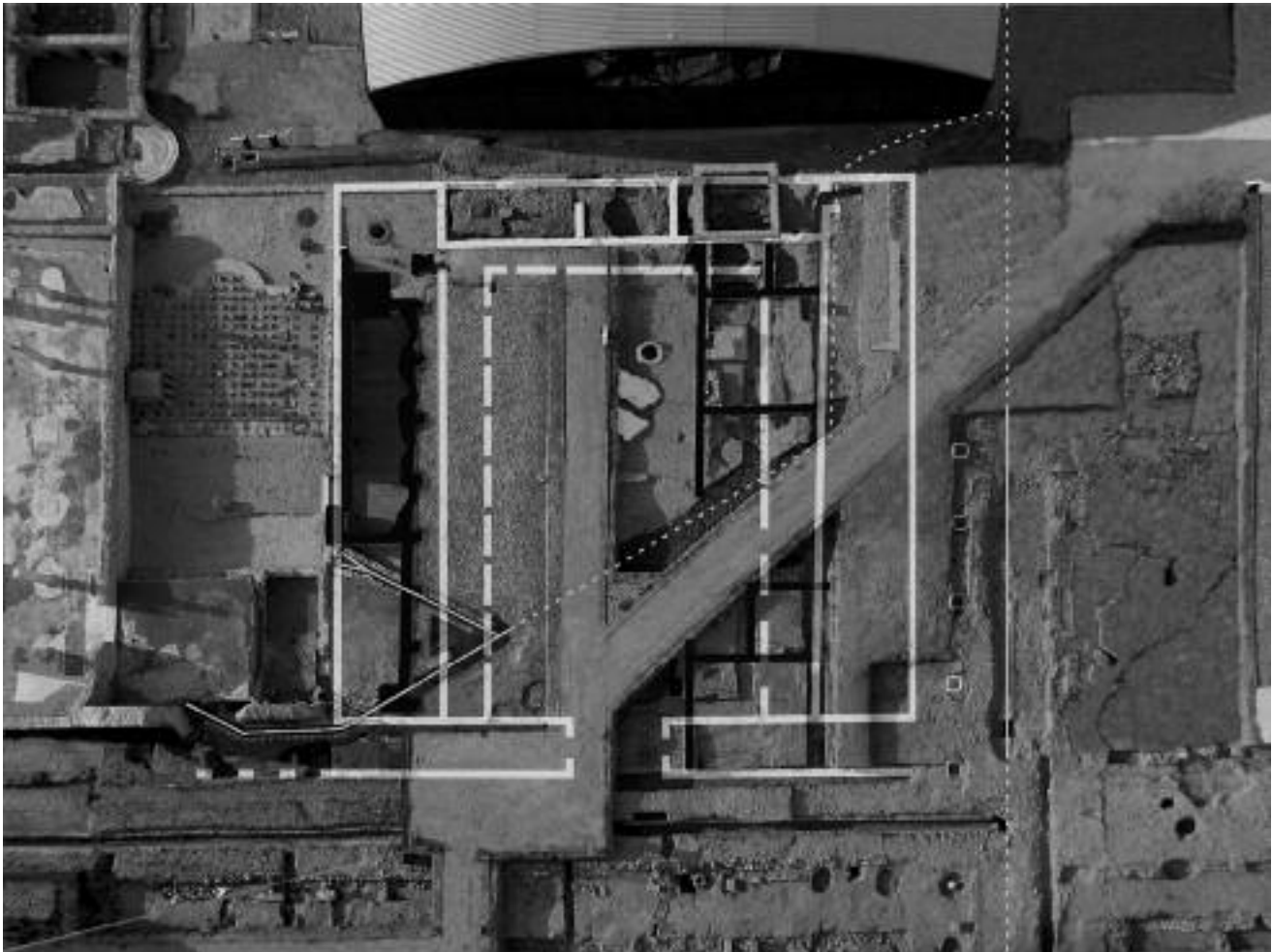


Fig. 8. Cuadripórtico y santuario urbano. Vista aérea con la hipótesis de restitución y las tres fases detectadas. Imagen, de los autores a partir de foto de Visión Aérea

Por último, entre 340 y 380 d. C. se fecha la última construcción de un edificio público constatada en *Complutum*. Su cronología procede de criterios estratigráficos, y se apoya en la presencia de distintas cerámicas, sobre todo africanas (Rascón Marqués y Sánchez Montes, 2015c: 207). Entendemos que se trata de un pequeño templo, cuya pieza principal era una pequeña *cella* de 4 x 4 m en planta, levemente sobreelevada, realizada en mampostería sin carear, y utilizando como cimentación la crujía S del cuadripórtico. Su interior, con suelo de *opus testaceum* de grandes piezas de ladrillo, estaba forrado con un *sectile* de mármol y ladrillo, y afrontada con ella y en su eje se desarrollaba la plataforma de *opus testaceum* que soportaría el ara. Esto va acompañado por algunas otras actuaciones, destacando una repavimentación de toda la plaza interior, la

construcción de un pozo y la construcción (o quizá simplemente el mantenimiento) de al menos dos pequeñas plataformas de ladrillo para combustión en las estancias de la crujía S. El templo se dispone frente a la entrada al gran edificio administrativo por el criptopórtico. Estos edificios, en el siglo IV, en contextos urbanos, son infrecuentes, pero no únicos, y la arqueología los constata con dimensiones y características constructivas semejantes en Argos, en Cirene (dos: el de Apolo y el de Zeus), en Caerwent, o muy especialmente el recientemente aparecido en Ostia, en este caso en el interior de la palestra de las termas (Lavan, 2011: XLV y ss.), un paisaje urbano muy parecido al complutense: en general, presentan dimensiones reducidas, en torno o por debajo de los 4 m de lado (salvo el británico, que alcanza los 7 m), y reutilizan espacios urbanos preexistentes.

VI. 2. 2. El santuario urbano de la *regio* IV

La prospección geofísica de la *regio* IV ha identificado un espacio singular rectangular de unos 45 x 30 m, con una estructura casi cuadrada de entre 10 y 15 m de lado en su interior. La forma de esta anomalía recuerda claramente algún tipo de espacio de carácter religioso. Concretamente su fisonomía concuerda con un santuario urbano, con recinto o *temenos* delimitado por un muro exterior que se correspondería con el rectángulo de 45 x 30 m, y en el interior el templo propiamente dicho. En este caso, y con las precauciones debidas a la ausencia de excavaciones, nos encontraríamos ante un importante (por sus dimensiones) santuario urbano, adaptado al trazado de la ciudad, con la particularidad de hallarse alejado del foro y de otros espacios públicos simbólicos, que suelen acoger a los templos en las ciudades hispanas. Y en este sentido hay muy pocos paralelos: así por ejemplo, y aunque con un tamaño inferior, citaremos el recientemente publicado de *Contributa Iulia* (Mateos y Pizzo, 2015).

VII. Casas de la manzana

VII.1. Historia de la investigación y trabajos de referencia

La arquitectura doméstica ha venido siendo uno de los aspectos de la arqueología complutense que más interés ha despertado entre los investigadores. De hecho, los primeros trabajos con metodología arqueológica moderna se centran en varias casas, por desgracia desaparecidas en su mayor parte (Férrnandez-Galiano, 1984; Rascón Marqués, 2004). Deben citarse los recientes trabajos de actualización y síntesis de Sánchez Montes (2014; 2015a), así como su tesis doctoral (Sánchez Montes, 2016). Lo que ha proporcionado estudios de conjunto sobre los contextos domésticos complutenses, que afectan a casas conocidas en la bibliografía, como las de Baco, Cupidos o Leda. Aunque en este trabajo nos centraremos exclusivamente en los contextos domésticos objeto de recientes investigaciones, entre 2010 y la actualidad (fig. 9). También existen las oportunas memorias de referencia.

VII. 2. El diseño general de la manzana VII, las tres casas y la cronología

VII. 2. 1. Diseño general: las tres casas

La manzana se ajusta al diseño estándar de la ciudad, de 30 x 30 m, rodeada por sus pórticos de ca. 3 m a cada lado. La planta se estructura en tres unidades, cada una de las cuales es una casa individualizada: la mitad N es una superficie rectangular de 15 x 30 m, a su

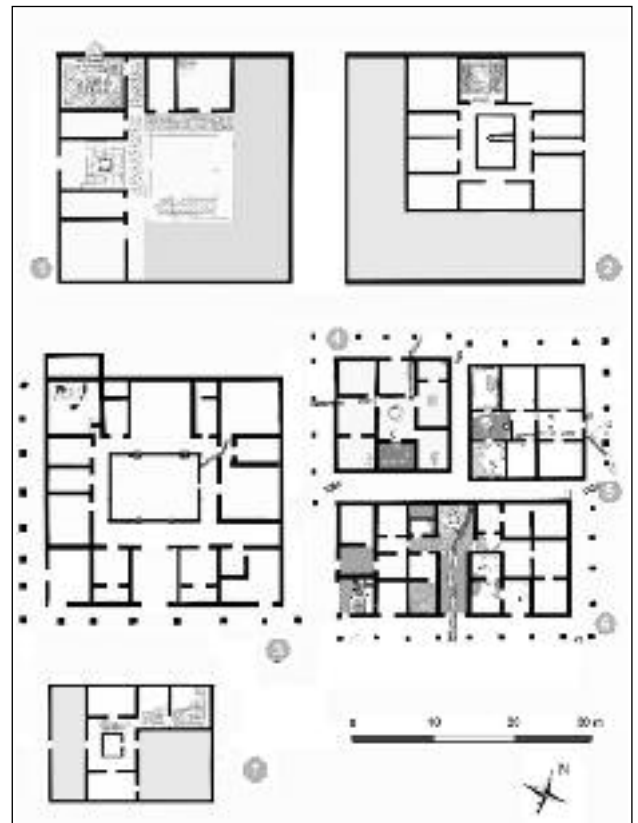


Fig. 9. Cuadro comparativo con las plantas de las casas complutenses: casa de peristilo (1, casa de Baco; 3, casa de los Grifos; 7, casa de Cupidos). Casa de patio (2, casa de Leda). Casa de atrio mediterráneo centralizado (4, casa de Marte). Casa de atrio mediterráneo trasero (5, casa del Atrio; 6, casa de la Lucerna de la Máscara Trágica). Imagen, de los autores

vez dividida en dos cuadrados de 15 x 15 m: la casa de Marte al O, la casa del Atrio al E. La mitad S, un rectángulo de 15 x 30 m, acoge a una sola unidad doméstica: la casa de la Lucerna de la Máscara Trágica (fig. 10).

VII. 2. 2. Cronología

Los materiales asociados a la estratigrafía permiten esbozar las líneas generales de la cronología de la manzana. Después de algunas actividades previas a la construcción, a mediados del siglo I d. C. se levanta el edificio con sus tres unidades y sus pórticos correspondientes. Después, a mediados o finales del siglo III se produce la ocupación con estructuras de parte del pórtico. Y a lo largo de su historia, en momentos que no es posible definir (entre mediados del I y el V d. C.), las tres casas conocen una serie de reformas en su interior, en diferentes momentos. El abandono de la función doméstica se puede situar en el siglo V d. C., gracias a materiales de algunas de las habitaciones de la casa de

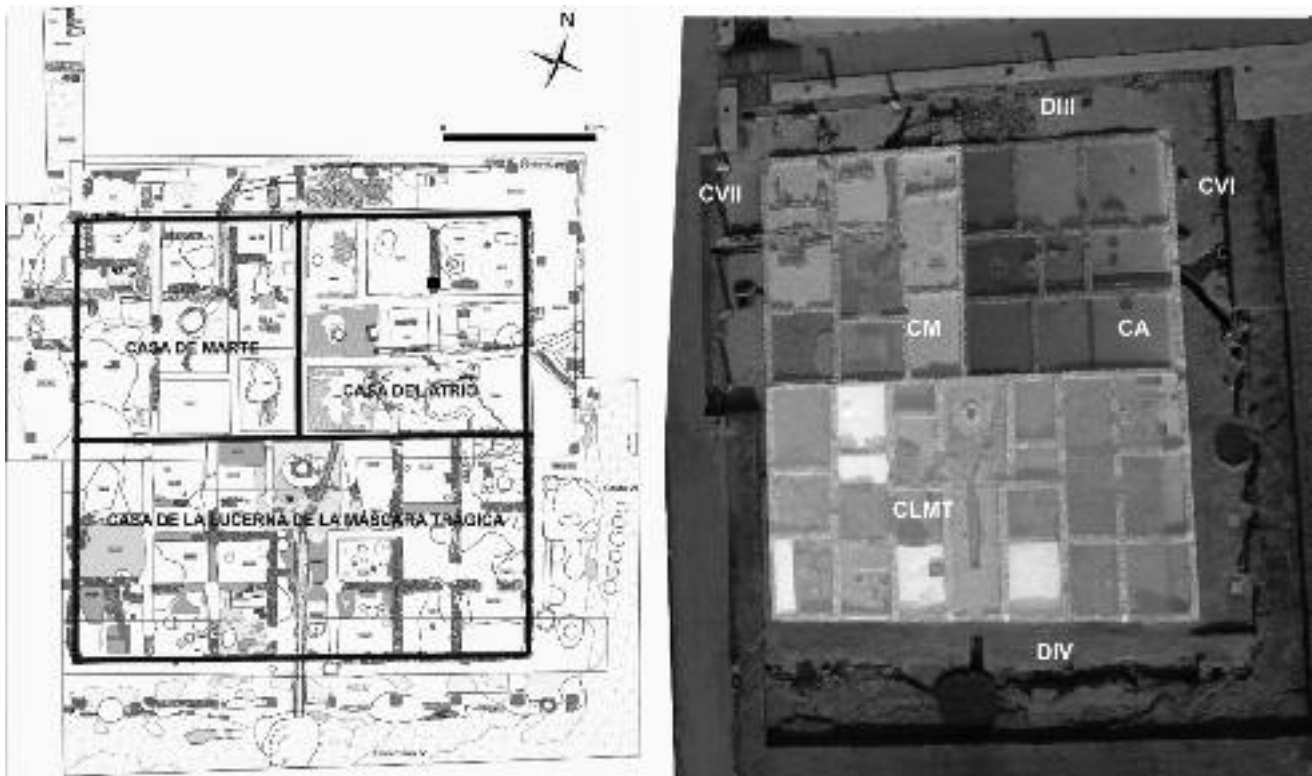


Fig. 10. La manzana VII y las casas del Atrio, de Marte y de la Lucerna de la Máscara Trágica. Planta y foto aérea. Imagen, de los autores

la Lucerna de la Máscara Trágica, sobre todo las habitaciones 29 y 47. Después, a lo largo del V y quizá más tarde, se mantiene un cierto uso "residencial" que debe relacionarse con los trabajos de desmonte de los edificios ya amortizados.

VII. 3. Casa de Marte

Localizada en el cuadrante NO de la manzana, con dimensiones de 15 x 15 m. Con nueve ambientes documentados de la planta original, es una *domus* de atrio mediterráneo centralizado de tipo toscano, pavimentado con *opus testaceum*, en el que se distinguen dos fases, la primera con piezas dispuestas en forma de *spicatum* y la segunda con baldosas y pozo central. Con un eje longitudinal, que comienza en un *vestibulum*, atraviesa el atrio y termina en un salón (*tablinum*) pavimentado con *opus signinum*; también pueden identificarse un posible *triclinium* y un *cubiculum* con depósito ritual.

VII. 4. Casa del Atrio

Localizada en el cuadrante NE de la manzana, con dimensiones de 15 x 15 m. Se trata de una *domus* de atrio mediterráneo, con atrio trasero de tipo toscano,

donde se distinguen dos fases: la primera, pavimentada con *opus signinum*, la segunda con *opus spicatum*. Contaba además con un *impluvium* centralizado, depósito y fuente lateral. Se han localizado dos estancias, interpretadas como *cubicula*, con depósitos rituales. Contaba con una estancia de prestigio, un salón (*tablinum*) en el eje transversal de la vivienda, pavimentado con *opus signinum*, y un posible *triclinium* en el lado opuesto de este mismo eje.

VII. 5. Casa de la Lucerna de la Máscara Trágica

Esta casa ocupa la mitad meridional de la manzana, con unas dimensiones de 15 x 30 m. Se han localizado veinticuatro ambientes, varios de los cuales eran *tabernae* desvinculadas del resto de la edificación. En origen, se planificó como una misma unidad habitacional, una *domus* mediterránea con atrio trasero, pavimentado primero con *opus testaceum* y, en una segunda fase, con un *opus signinum*, con un pozo como fuente de aprovisionamiento de agua. Se organizaba con dos bloques de diez y siete ambientes, respectivamente a cada lado de unas profundas y centradas *fauces*, que parten desde un *ostium* con un umbral de dos hojas en el vano centralizado de la fachada S. Se trata de una planta

compleja, y muy alterada por una serie de reformas en una segunda fase, donde se abre una nueva entrada por el O y la casa original se fragmenta en varias piezas menores, aparentemente de dos o tres estancias cada una, e incorporando una primera planta al menos en el O, que conservan acceso a las salidas a la calle y/o al pozo común, y que según los casos se pueden interpretar como unidades habitacionales o como pequeñas metalurgias. Lo que si se conserva a lo largo de toda la historia de la casa es el uso como tiendas o tiendas-talleres de los establecimientos que se abren por el S al decumano IV.

VIII. Casa de los Grifos

VIII. 1. Historia de la investigación y trabajos de referencia

La casa de los Grifos ha sido objeto de diferentes campañas de excavación. Aparte de las que se sucedieron en la década de 1980 y comienzos de los 90, el grueso de las actuaciones se llevó a cabo entre 2004 y 2009, fecha esta última en la que comenzó la construcción de una cubierta que propiciase los trabajos de excavación y restauración. Lo que vamos a presentar aquí es el estado actual de los conocimientos, incorporando las campañas realizadas con posterioridad a 2011, es decir después de la instalación de la cubierta. Cabe destacar la singularidad e importancia de una de las técnicas decorativas presentes en la arquitectura doméstica complutense, la pintura mural, sobre todo el repertorio de la casa de los Grifos. Sobre todo ello hay una importante presencia en la bibliografía: acerca de las características arqueológicas generales, los textos de Sánchez Montes, 2006a, 2014, 2015a; Sánchez Montes y Rascón Marqués, 2004, 2006b, 2011a: 56 y ss.; 2011b, 2012. Sobre los procesos de restauración y valorización generales, Sánchez Montes y Rascón Marqués, 2014; Sánchez Montes, Rascón Marqués y Cámara Muñoz, 2009. Sobre las pinturas murales y su restauración, Sánchez Montes, 2006b, 2006c, 2015b y 2015c; Sánchez Montes y Rascón Marqués, 2007. Deben citarse, en relación con la arquitectura doméstica, los recientes trabajos de actualización y síntesis de Sánchez Montes (2014; 2015a), así como su tesis doctoral (Sánchez Montes, 2017). También existen las oportunas memorias de referencia.

VIII. 2. Descripción y cronología

La casa, de la que se han documentado hasta la fecha veinticuatro ambientes, ocupa una manzana completa de 30 x 30 m entre los decumanos IV y V y el cardo II. Se

trata de una *domus* mediterránea de peristilo, en la que se cumplen los criterios vitruvianos básicos y más representativos en la concepción de la casa privada: proporción, orden, armonía, decoro y economía (fig. 9). Es un edificio de una sola planta, pero tuvo una primera planta en la esquina NO y, muy probablemente, en la NE y también en el ala S, coincidiendo con la entrada principal. El peristilo actúa como espacio central de la casa, elemento vertebrador de la arquitectura, la circulación, principal fuente de luz y aireación para el resto de las estancias, y abastecimiento de agua a partir del pozo central del que dispone. Está formado por un patio con un jardín (*viridarium*) y los pórticos (*ambulacra*) alrededor sustentados por columnas, a los que abren los vanos de doce estancias de distintas funciones. Este edificio se caracteriza por el magnífico registro y buen estado de conservación de su pintura mural, que se ha documentado en la mayoría de las estancias excavadas hasta la fecha.

La datación es uno de los aspectos en que más ha avanzado la investigación de esta casa en los últimos años. Gracias al estudio estratigráfico y de los materiales asociados, el estudio estilístico de las pinturas y al análisis de radiocarbono, puede establecerse la construcción del edificio ca. 60 d. C. y, tras varias remodelaciones en su decoración pictórica, su destrucción ca. 215 d. C., en relación con unas obras de remodelación. Tras esto la casa se amortiza y derriba ordenadamente, salvo la parte oriental del ala S, que se remodela con parámetros ya alejados de la antigua casa aristocrática, y sigue funcionando hasta una fecha todavía por determinar y abierta al decumano V.

VIII. 3. La megalografía del peristilo y la estancia D

Los trabajos en el peristilo y en la estancia D han sido los más significativos que se han abordado entre 2012 y 2015. Respecto al primero, las acciones combinadas de excavación y restauración han permitido realizar una anastilosis parcial de los pórticos que lo circundaban. El pórtico (fig. 11) estaba sostenido por catorce columnas, en su mayor parte de *opus testaceum* y pintadas, con un ritmo de cuatro por lado, aunque en el N y el S estos ritmos varían y se ponen al servicio de un determinado programa escenográfico que se desarrolla en este eje, entre el cierre del jardín al S, y la estancia E, un gran *oecus* o salón triclinar, al N. Los pórticos se cerraban respecto al jardín mediante un pretil rematado con una albardilla de piedra, con una altura máxima total de 1,12 m, revocado y pintado con imitaciones de

mármoles y trampantojos vegetales, y únicamente con un vano en el lado E para acceder al jardín. El pórtico S, en cambio, y a falta de concluir las investigaciones, parece que se cerraría completamente al jardín mediante un muro en toda su altura. Este vendría decorado por una megalografía (fig. 12) con un cuadro principal de c. 2,30 m de altura por 5 m de longitud (o quizá algo más), desarrollado sobre un zócalo con imitación de mármol y un friso vegetal. El cuadro presenta al menos a tres cazadores a caballo cazando a un gran felino. El cazador principal y el felino, recuperados y restaurados en 2006, más un segundo cazador recuperado y restaurado entre 2013 y 2014, permiten una reconstrucción de la escena, que se elaboró para ser vista desde el gran *oecus* de la estancia E, detrás del jardín. El cuadro, además, presenta una excepcionalidad en el ámbito de la

arqueología clásica: la presencia de la firma del artista *Dionysius*, inscrita en una cartela.

La estancia D ocupa el extremo occidental del eje E-O de la casa. Con unas dimensiones de 3,80 x 4,50 m, y un vano abierto por su lado oriental al peristilo, tiene además una estructura de *opus testaceum* en la esquina SE, para soportar un brasero. La decoración pictórica es sin duda la de mayor calidad recuperada hasta la fecha. El esquema compositivo está dividido rígidamente en tres zonas, con zona baja, media y alta. La primera, donde se alternan rombos inscritos en rectángulos y cuadrados, presenta una serie de figuras monocromas azules relacionadas con un *thiasos* marino: capricornio, un toro, delfines, un cisne y un posible tritón entre otros. En la zona media, grandes paneles rojos separados por interpaneles negros contienen cua-

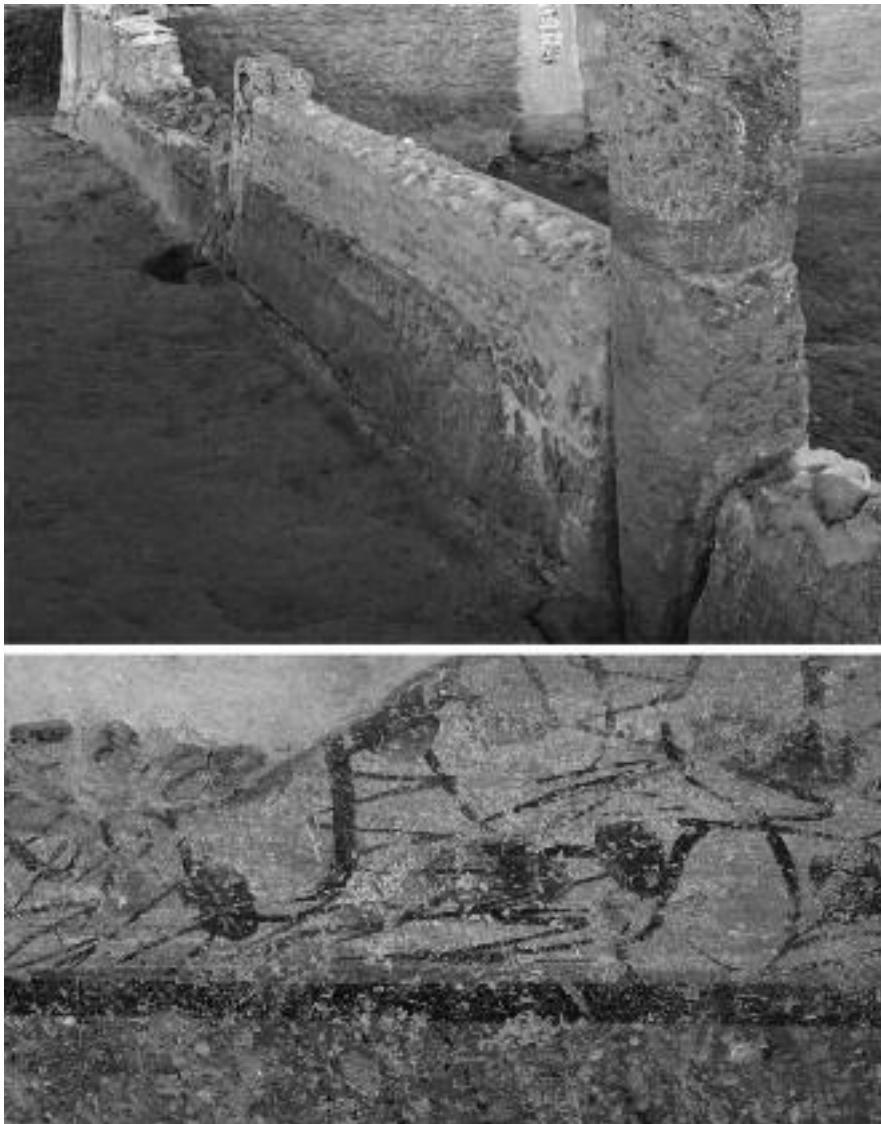


Fig. 11. Casa de los Grifos. Detalle del pretil que cierra el pórtico S del peristilo y su decoración pictórica, con imitación de mármol. Imagen, de los autores

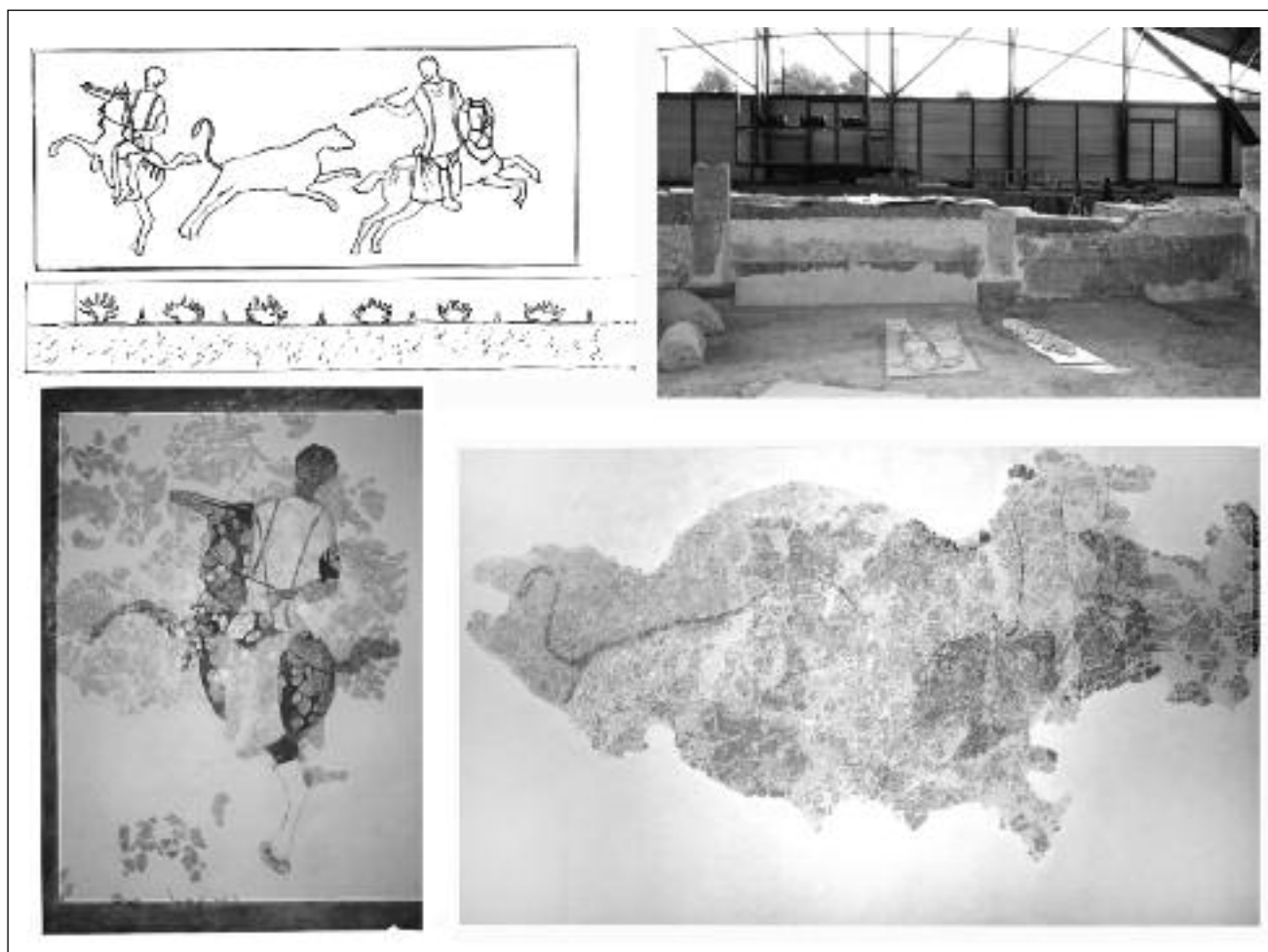


Fig. 12. Casa de los Grifos. Megalografía del Sur del peristilo. Arriba, izquierda, propuesta interpretativa. Derecha, la parte inferior de la decoración, conservada *in situ*. Abajo, izquierda, fragmento con cazador "amarillo". Derecha, cazador "verde" o principal, más felino. Imagen, de los autores. En S. Rascón Marqués, y A. L. Sánchez Montes

ros de fondo rosado con torsos de personajes, de los que se han localizado los tres que se ubicaban en el muro S. Son representaciones figuradas de tamaño cuasi natural: en el panel central un torso masculino vestido y barbado, en posición frontal, idealizado y portando lo que parece un tirso; en el derecho, una segunda figura masculina también idealizada y entrada en años. Y sobre todo, a la izquierda, un torso femenino velado y con rasgos muy marcados, en posición de tres cuartos y mirando a su izquierda; aunque todavía está en proceso de estudio, creemos que es un retrato, debido al evidente interés por marcar rasgos concretos, a la imperfección del rostro (a diferencia de las otras dos imágenes, que muestran un considerable clasicismo en su concepción) y a la minuciosa representación de su ropa y complementos (un velo traslúcido en la cabeza,

un pendiente con una perla...). Dado que estos cuadros aun no han sido restaurados y sólo son visibles en parte, somos por el momento cautos a la hora de identificarlos.

Conclusiones

En lo que se refiere a la estructura urbana, *Complutum* presenta detalles de un avanzado diseño. Así, la existencia de un sistema de porticado generalizado para toda la ciudad, o una red estructurada de saneamiento, que se mantienen hasta el siglo V con importantes rehabilitaciones que mantienen la fisonomía original. Determinados edificios públicos se vinculan a ese urbanismo, y de forma particular a la regeneración urbana del siglo III: así, el *tetrapylon*, que marca la entrada a la ciudad por el O. También se ha excavado un cuadripórtico

con tres claras fases constructivas, ca. 50 d. C., mediados-finales del siglo III, y mediados del siglo IV, construyéndose en esta última un santuario urbano.

La arquitectura doméstica nos proporciona el interesante dato, inusual en Hispania, de la existencia de casas de atrio formales, desarrolladas en superficies relativamente pequeñas: así ocurre en la casa de Marte, la del Atrio y la de la Lucerna de la Máscara Trágica, constituyendo además esta última un ejemplo de transformación desde una casa de concepto señorial a un conjunto de apartamentos y espacios productivos y comerciales. Junto a esto se mantiene la casa señorial, representada entre ca. 60 y 215 d. C. por la casa de los Grifos, una gran *domus* de peristilo en la que, entre otros datos de interés, se ha trabajado en torno al propio peristilo, identificando un programa decorativo protagonizado por una gran megalografía.

BIBLIOGRAFÍA

- AZCÁRRAGA CÁMARA, S. y RUIZ TABOADA, A. (2012-2013): "Los orígenes de *Complutum*: el descubrimiento de la planta de la ciudad romana de San Juan del Viso (Villabilla, Madrid)." *Anales de Arqueología Cordobesa*, 23/24: 95-116. Universidad de Córdoba. Córdoba.
- DÍAZ-DEL-RÍO ESPAÑOL, P. (2001): *La formación del paisaje agrario. Madrid en el III y II milenios BC*. Arqueología, Paleontología y Etnografía, 9. Comunidad de Madrid. Madrid.
- FERNÁNDEZ-GALIANO RUIZ, D. (1984): *Complutum. Excavaciones*. Excavaciones Arqueológicas en España, 137. Ministerio de Cultura. Madrid.
- (2012): *Los puentes romanos de Complutum y la fundación de la ciudad*. Cuadernos de Patrimonio Histórico y Arqueológico de Alcalá de Henares, 2. Ayuntamiento de Alcalá de Henares. Alcalá de Henares.
- ICAC (2013): *Prospección geofísica de la ciudad romana de Complutum - regio IV (Alcalá de Henares)*. Documento presentado al Servicio Municipal de Arqueología de Alcalá de Henares.
- AVAN, L. (2011): "The end of the temples. Towards a new narrative?". En L. Lavan y M. Mulryan (eds): *The Archaeology of Late Antique "Paganism"*. *Late Antique Archaeology*, 7: 25-65. Brill.
- MATEOS, P. y PIZZO, A. (2015): "Un santuario urbano hallado en *Contributa Iulia* (Medina de las Torres, Badajoz)". *Lucentum*, XXXIV: 231-246. Universidad de Alicante. Alicante.
- RASCÓN MARQUÉS, S. (2004): *Complutum hispanorromano*. Tesis Doctoral. Universidad Autónoma de Madrid.
- y SÁNCHEZ MONTES, A. L. (2009): "La basílica y los edificios administrativos del foro de la ciudad romana de *Complutum*. De los edificios de época de Claudio a la monumentalización urbana de los siglos III, IV y V". *Anales de Arqueología Cordobesa*, 20: 175-202. Universidad de Córdoba. Córdoba.
- (2015a): "Urbanismo de la ciudad romana de *Complutum* (Alcalá de Henares, España)". En J.M. Álvarez Martínez; T. Nogales Basarrate, e I. Rodà de Llanza (eds.): *Actas del XVIII CIAC: Centro y periferia en el mundo clásico / Centre and periphery in the ancient world*. Vol. II. Museo Nacional de Arte Romano, pp. 1683-1687. Mérida.
- (2015b): "Urbanismo de la ciudad romana de *Complutum*". En J. L. Valle Martín, (coord.): *Evolución histórica del urbanismo complutense*. Institución de Estudios Complutenses: 33-70. Alcalá de Henares.
- (2015c): "*Complutum*: modelo urbanístico para una ciudad romana privilegiada en los siglos III-V d. C.". En L. Brassous y A. Quevedo, (eds.): *Urbanismo cívico en tiempos de cambio. Los espacios públicos de Hispania y del Occidente romano entre los siglos II y IV d. C.* Collección de la Casa de Velázquez: 199-220. Madrid.
- (e. p.): "El *auguraculum* de la ciudad romana de *Complutum*". *Actas de las Jornadas sobre Los espacios de reunión de las asociaciones romanas*. Casa de Velázquez, Universidad de Sevilla, (Sevilla, marzo de 2013).
- RIQUELME CANTAL, J. A. y RIQUELME RODRÍGUEZ, I. (2011): *Informe de los restos óseos recuperados en la intervención arqueológica área decumano III, sector II (regio II, manzana VIII, estancias 1 y 3 y casa de los grifos, habitación f). Complutum 2010-2011*. Informe presentado al SMArq de Alcalá de Henares.
- SÁNCHEZ MONTES, A. L. (2006a): "La Casa de los Grifos". En S. Rascón Marqués, y A. L. Sánchez Montes: *Civilización: un viaje a las ciudades de la España antigua*. Catálogo de la Exposición. Ayuntamiento de Alcalá de Henares: 242-24. Alcalá de Henares.
- (2006b): "Pintura mural con escena de caza de la Casa de los Grifos, *Complutum*". En S. Rascón Marqués, y A. L. Sánchez Montes: *Civilización: un viaje a las ciudades de la España antigua*. Catálogo de la Exposición. Ayuntamiento de Alcalá de Henares: 264-269. Alcalá de Henares.
- (2006c): "Pintura mural de la Estancia J. Casa de los Grifos, *Complutum*". En S. Rascón Marqués, y A. L. Sánchez Montes: *Civilización: un viaje a las ciudades de la España antigua*. Catálogo de la Exposición. Ayuntamiento de Alcalá de Henares: 260-263. Alcalá de Henares.
- (2007): *Artes industriales en el centro de la Península. La pintura mural de Complutum (pintura mural, estucos y cornisas)*. Trabajo de Investigación Tutelado. Universidad Autónoma de Madrid. Madrid.
- (2014): "Aportaciones al conocimiento de la casa privada romana en España: La *domus* en la ciudad de *Complutum*". *Actas de las VIII Jornadas de Patrimonio Arqueológico en la Comunidad de Madrid*. Comunidad de Madrid: 171-182. Madrid.
- (2015a): "La casa privada urbana en la ciudad de *Complutum* (Alcalá de Henares, España)". En J. M. Álvarez Martínez, T. Nogales Basarrate, e I. Rodà de Llanza (eds.): *Actas del XVIII CIAC: Centro y periferia en el mundo clásico / Centre and periphery in the ancient world*. II: 1097-1101. Mérida.
- (2015b): "La pintura mural romana en el territorio de *Complutum*". En S. Manzarbeitia Valle: *Pintura mural en la Comunidad de Madrid*. Comunidad de Madrid: 45-71. DGPH, Madrid.
- (2015c): "La restauración de la pintura mural romana en la Comunidad de Madrid". En S. Manzarbeitia Valle: *La pintura mural en la Comunidad de Madrid*. Comunidad de Madrid: 577-585. DGPH, Madrid.

- y GONZÁLEZ MORENO, C. (2006): “Restauración del intercolumnio Noroeste del peristilo de la Casa de los Grifos”. *Kausis, revista de la Escuela Taller de Restauración de pintura mural de Aragón*, IV: 107-120. Zaragoza.
- y RASCÓN MARQUÉS, S. (2004): “La Casa de los Grifos. Una nueva domus de *Complutum*.” *Actas del IX Encuentro de Historiadores del Valle del Henares*. Guadalajara, 2004: 77-92. Alcalá de Henares.
- y — (2006): “Ajuar doméstico de la casa de los Grifos”. En S. Rascón Marqués, y A. L. Sánchez Montes: *Civilización: un viaje a las ciudades de la España antigua*. Catálogo de la Exposición. Ayuntamiento de Alcalá de Henares: 254-257. Alcalá de Henares.
- y — (2007): “La pintura mural de la casa de los Grifos. Una nueva y excepcional domus de la ciudad romana de *Complutum* (Alcalá de Henares, Madrid, España).” En C. Guiral Peregrín (ed.): *Circulación de temas y sistemas decorativos en la pintura mural antigua*. Actas del IX Congreso Internacional de la AIMP: 455-459. Zaragoza.
- y — (2011a): *Guía-catálogo de Complutum, ciudad romana*. Ayuntamiento de Alcalá de Henares - Ministerio de Cultura. Alcalá de Henares.
- y — (2011b): *Memoria. Actuaciones arqueológicas en los sectores s1, s2, s3, s4, s5, s6, s6amp, s9 y s9amp en el yacimiento arqueológico de Complutum, año 2011*, exp.0796/10. Memoria presentada a la DGPH.
- y — (2012): *Memoria. Actuaciones arqueológicas en los sectores 3, 5, 6, 10a, 10b, 10c, 11, 12, 13, 14 y 15 en el yacimiento arqueológico de Complutum, año 2012*, exp.0796/10. Memoria presentada a la DGPH.
- y — (2013): “Cloacas de *Complutum*”. En F. de A. Escudero Escudero, y M. P. Galve Izquierdo: *Las Cloacas de Caesaraugusta y Elementos de Urbanismo y Topografía de la Ciudad Antigua*. Institución Fernando el Católico: 370-386. Zaragoza.
- y — (2014): “Musealización del proceso de excavación de la Casa de los Grifos (Alcalá de Henares, Madrid). La Casa de los Grifos en el contexto de los yacimientos musealizados en España”. *Actas de las VIII Jornadas de Patrimonio Arqueológico en la Comunidad de Madrid*:397-406. Madrid.
- , — y CÁMARA MUÑOZ, L. (2009): “La Casa de los Grifos. Una arquitectura para la musealización del proceso de excavación y restauración arqueológica.” *Actas del V Congreso Internacional de Musealización de Yacimientos Arqueológicos*. Cartagena 2008. Ayuntamiento de Cartagena: 121-129. Cartagena.
- , RODRÍGUEZ MUÑOZ, L., PEÑA CERVANTES, Y., ZARCO MARTÍNEZ, E., MARTÍN, A. E. y CORRADA, M. L. (2012): *Excavación arqueológica en el marco del proyecto de recuperación arqueológica del urbanismo de la ciudad romana de Complutum. Alcalá de Henares. Madrid. Sector 2-3 del decumano III. Memoria*. Documento depositado en el SMArq de Alcalá de Henares.
- SERRANO POZUELO, R. M. (2012): *Introducción a las infraestructuras hidráulicas de la ciudad romana de Complutum (siglos I-VIII d.C.)*. TFM. Universidad de Alcalá.